

前 言

《阜新市水资源公报》是按年度向社会发布反映当年水资源情势的综合性年报，主要通报当年来水、供水、用水及水环境状况，反映重要的水事活动和水资源开发利用情况，为政府宏观调控决策提供科学的依据，为国民经济各部门开发利用水资源提供指导，让全社会都来了解水资源、关心水资源、珍惜水资源、保护水资源，让有限的水资源得到持续利用，保障社会经济的可持续发展。

《阜新市水资源公报》按年度反映我市水资源状况及开发利用情况，内容包括降水量、地表水资源量、地下水资源量、水资源总量、大中型水库蓄水动态、供水量、用水量、耗水量及重要水事等，分别按流域分区和行政分区提供数据和信息。

《阜新市水资源公报》本着通俗易懂、简明扼要之目的，力求全面、准确地提供数据，使之便于各级部门、领导和全社会了解我市的水资源状况，促进我市的水资源合理地开发利用，对加强水资源统一管理和保护，提高公众的节水意识起到积极的作用。《阜新市水资源公报》的编制由阜新市水利局提供有关资料，辽宁省阜新水文局提供实测水文资料，由辽宁省阜新水文局分析、计算、汇总而得到。在此，对积极支持协作配合 2021 年《阜新市水资源公报》完成的各有关部门表示衷心的感谢。

一、概述

阜新市地处辽宁省西北部，地理位置处于东经 $121^{\circ}01' \sim 122^{\circ}56'$ ，北纬 $41^{\circ}41' \sim 42^{\circ}56'$ 之间，西部多山地丘陵，东部为平原，行政面积 10327km^2 。

阜新市现辖阜蒙县、彰武县、海州区、细河区、太平区、新邱区、清河门区，总计 65 个乡镇。

全市分属辽河和大凌河两个水系，其中辽河水系有柳河、绕阳河、养息牧河、秀水河；大凌河水系有细河、牯牛河。

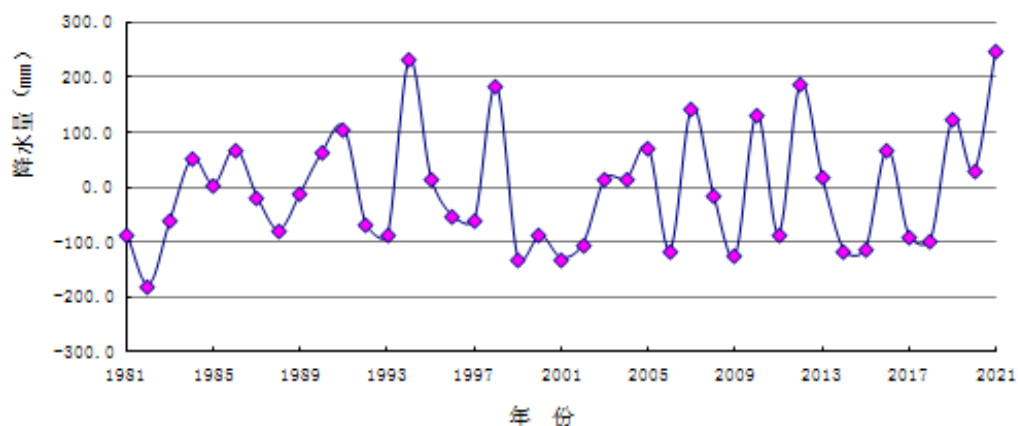
根据全省第三次水资源评价初步成果，阜新市多年平均降水量为 476mm ，多年平均地表水资源量为 44771万 m^3 ，多年平均地下水资源量为 42658万 m^3 ，多年平均水资源总量为 78989万 m^3 ，两者之间的重复水量 8440万 m^3 。

2021 年阜新市水资源总量为 151717万 m^3 ，比多年均值多 92.1% ，其中地表水资源量 96733万 m^3 ，地下水资源量 67767万 m^3 ，两者之间的重复水量 12783万 m^3 。

二、水资源量

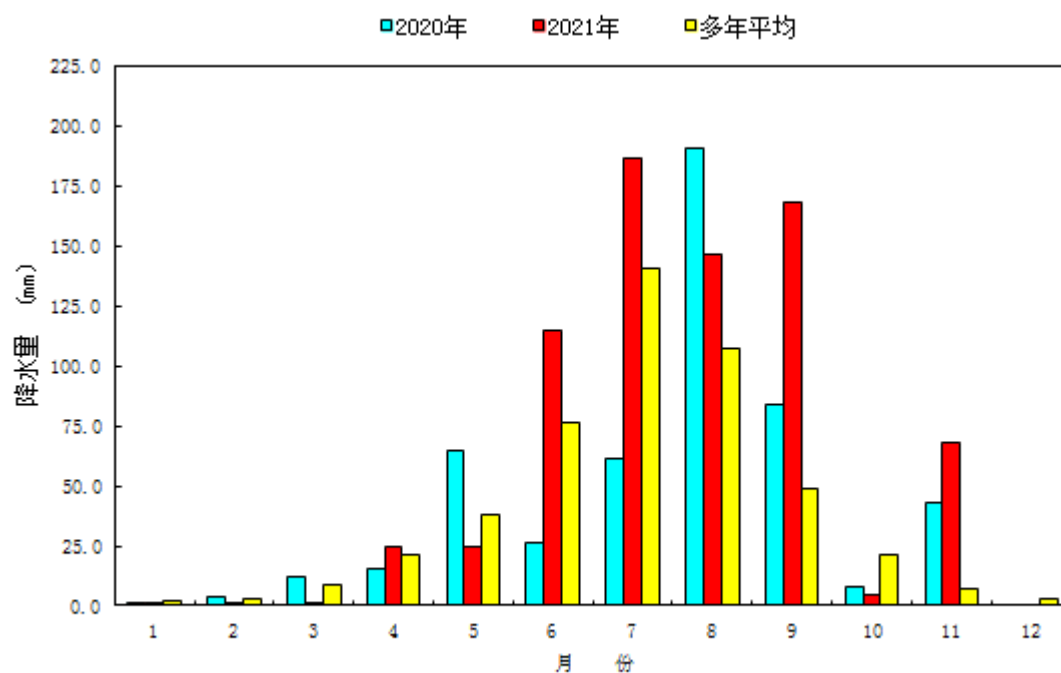
（一）降水量

大气降水是地表水和地下水的补给来源，降水量的多少基本反映了水资源的丰枯状况。2021 年我市降水量比多年均值高，平均降水量为 753.1mm ，折合水量 777675万 m^3 ，比多年平均值 476mm 多 58.2% ，比上年 509.5mm 多 47.8% 。如阜新市年降水量距平曲线图所示。



阜新市年降水距平曲线

其中从1至4月份降雨量为27.7mm，比历年同期少19.5%。5月到6月，全市平均降雨量为139.6mm，比历年同期多22.0%。7月到9月，全市平均降雨量为502.1mm，比历年同期多69.3%。10至12月份降雨量为72.8mm，比历年同期多129.3%。全市平均降水量年内各月分配如下图所示：

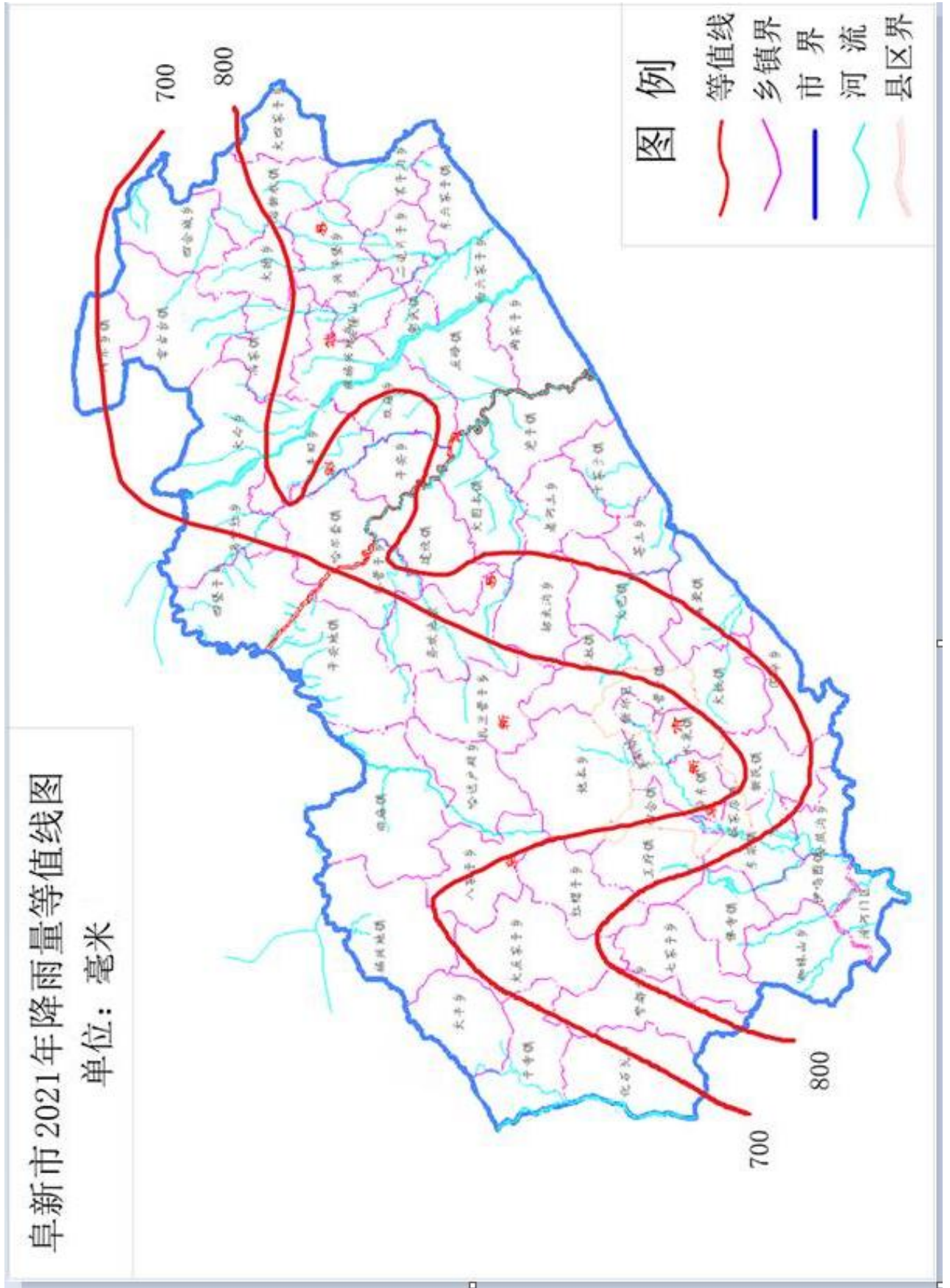


阜新市降水年内分配图

从2021年降水量等值线图看出：阜蒙县东部地区、南部地区降水量相对偏多，在700~920mm之间；阜蒙县由西北向东南降雨量逐渐增加，在600~920mm之间；彰武县中部及南部地区降水量相对偏多，在800~950mm之间；彰武县由北向南降雨量逐渐增大，在600~950mm之间。年降水量最大值发生在彰武县苇子沟镇，为918.5mm；年降水量最小值发生在阜蒙县平安地镇，为570.0mm降水。

从行政分区看，阜蒙县的年平均量736.7mm，较多年平均值471.1mm多56.4%，彰武县的年平均降水量785.8mm，较多年平均值481.4mm多63.3%，清河门区年平均降水量841.5mm，较多年平均值513.4mm多64.0%，市区年平均降水量687.4mm，较多年平均值495.3mm多38.9%。

从流域分区看，石佛寺水库以下区间年平均降水量774.4mm，较多年平均值495.9mm多56.1%；绕阳河年平均降水量783.3mm，较多年平均值474.1mm多65.2%；柳河年平均降水量726.4mm，较多年平均值455.5mm多59.6%；大凌河年平均降水量724.7mm，较多年平均值480.2mm多51.0%。



阜新市境内现有 33 个雨量监测站（不包括汛期雨量监测站），结合区域地形和降水分布特征，选取养息牧河后新秋监测站作为东部平原区代表站，选取绕阳河东白城子监测站作为中部平原和山丘交接区代表站，选取阜新站监测作为市区中心代表站。各雨量代表站月、年降水量与多年平均月分配情况见下表。

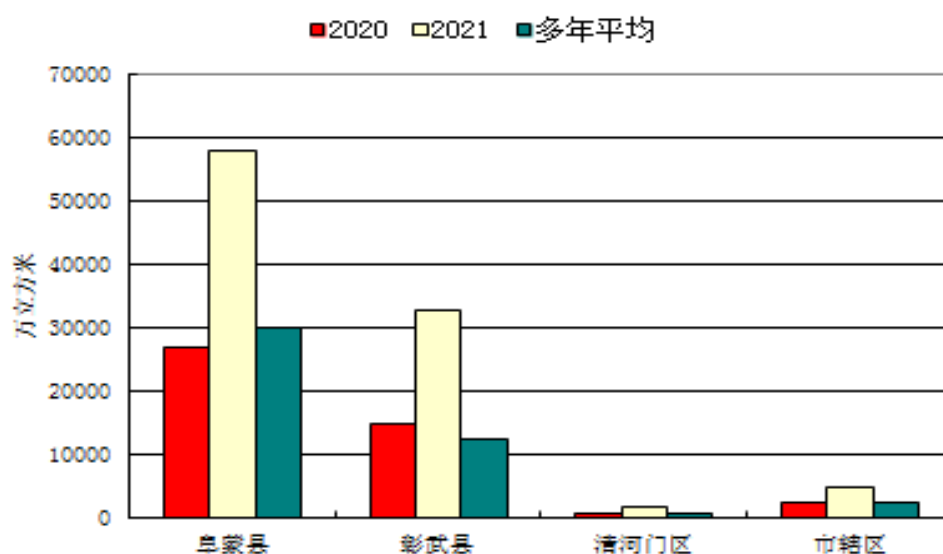
2021 年阜新市雨量代表站月、年降水量 单位：mm

河名	站名	项目	各月降水量												年降水量
			1	2	3	4	5	6	7	8	9	10	11	12	
养息牧河	后新秋	当年	2.6	0.6	1	28.2	23	160	147.5	131	181.5	9.4	58.7	0	743.5
		多年平均	2.7	3.1	10.4	24.9	42.2	81.0	144.7	103.6	44.5	25.7	9.1	3.6	495.5
绕阳河	东白城子	当年	1.4	0.9	1.1	24.7	30.4	175.2	220.6	181.1	209.6	8.9	64.6	0	918.5
		多年平均	2.6	3.0	9.5	25.7	41.7	79.9	145.1	114.8	47.6	25.5	9.7	3.0	508.1
大凌河	阜新	当年	0.3	0.5	0.3	22.2	34.7	99.3	195.2	60.3	192.5	13	60.1	0.1	678.5
		多年平均	2.6	2.8	8.3	24.2	38.1	84.5	135.6	112.6	48.8	26.8	9.2	3.0	496.5

（二）地表水资源量

本次评价的地表水资源量指河流、湖泊、水库等地表水体逐年更新的动态水量。2021 年全市地表水资源量 96733 万 m³，较多年平均值 42771 万 m³ 多 126.2%，折合径流深 93.7mm。

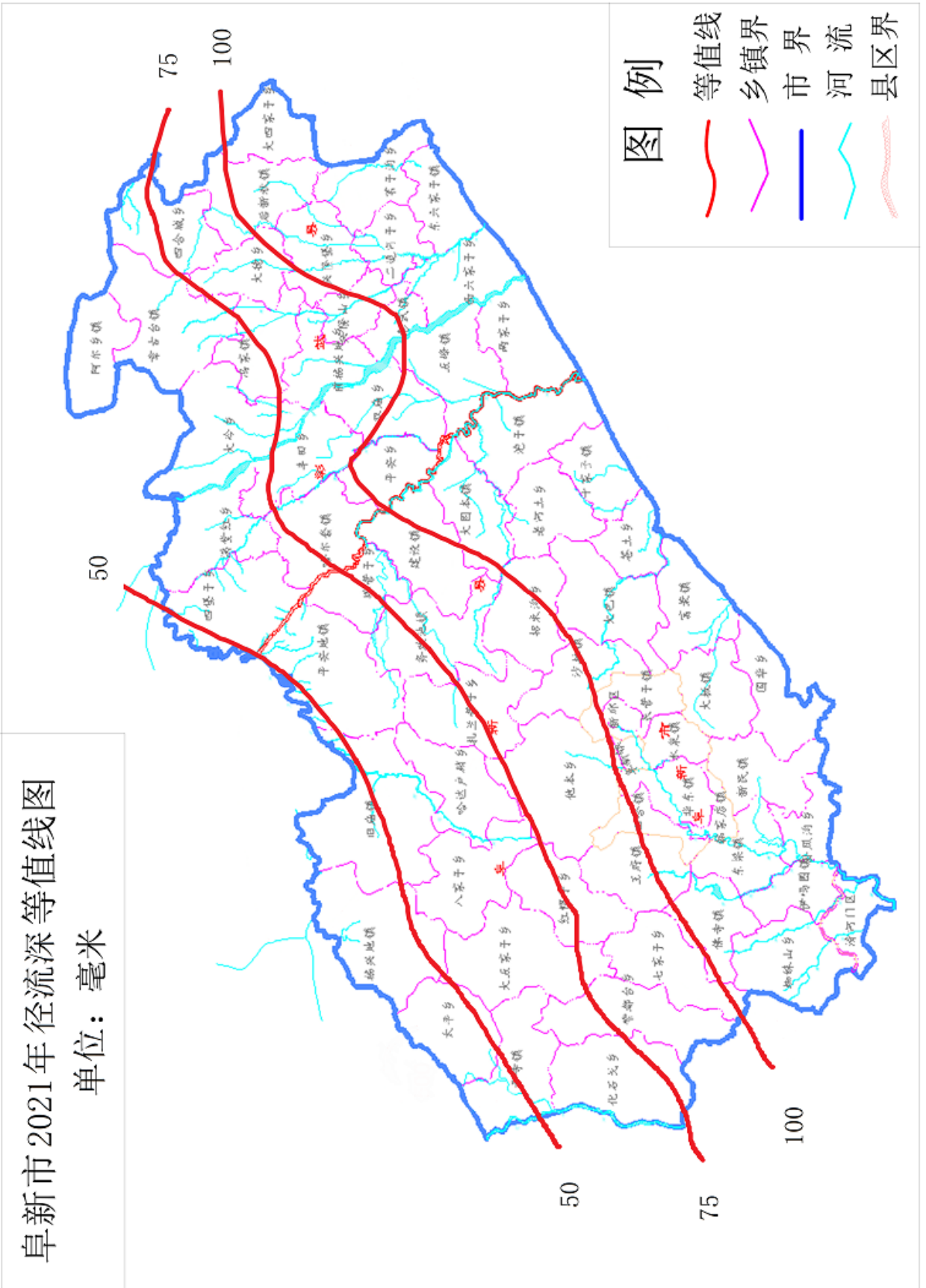
行政分区地表水资源量分布图



从行政分区看，阜蒙县的地表水资源量 57969 万 m^3 ，较多年平均值 29786 万 m^3 多 94.6%，彰武县的地表水资源总量 32560 万 m^3 ，较多年平均值 12113 万 m^3 多 168.8%，清河门区的地表水资源总量 1490 万 m^3 ，较多年平均值 631 万 m^3 多 136.1%，市区地表水资源总量 4714 万 m^3 ，较多年平均值 2242 万 m^3 多 110.3%。

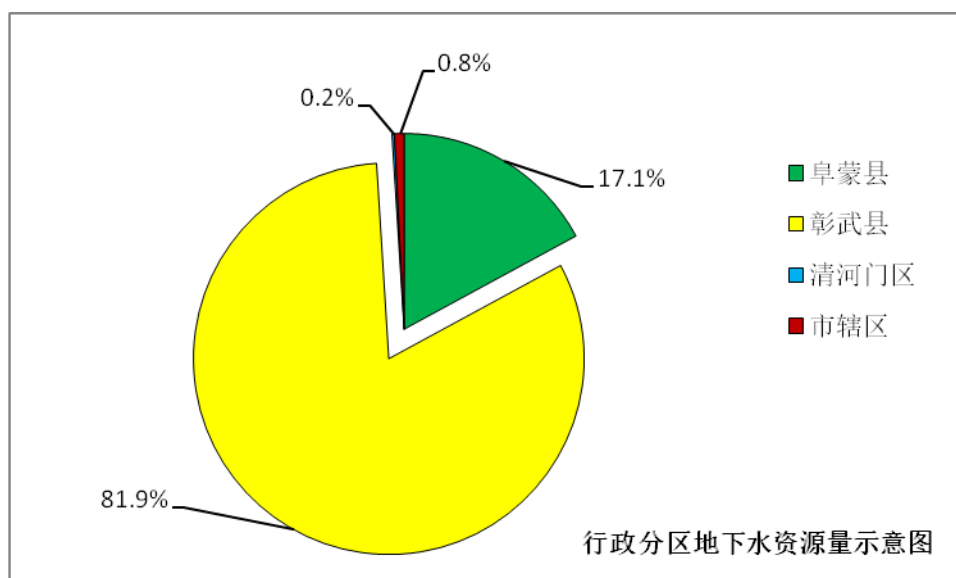
从流域分区看，石佛寺水库以下区间的地表水资源量 16508 万 m^3 ，较多年平均值 6070 万 m^3 多 172.0%；绕阳河地表水资源量 39759 万 m^3 ，较多年平均值 13681 万 m^3 多 190.6%；柳河地表水资源量 14496 万 m^3 ，较多年平均值 7507 万 m^3 多 93.1%；大凌河地表水资源量 25970 万 m^3 ，较多年平均值 17513 万 m^3 多 48.3%。

地表水分布不均匀，按流域分区，全市年径流深最大为绕阳河，为 115.1mm，最小为柳河，为 72.4mm；按行政分区，最大为清河门区，为 152.0mm，最小为彰武县，为 89.9mm。



（三）地下水资源量

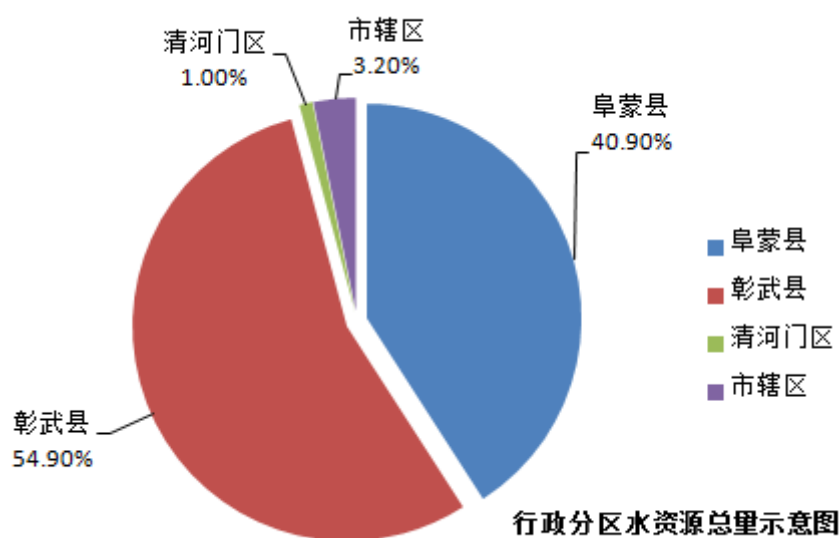
本次评价的地下水资源量是指地下水体中参与水循环且可以逐年更新的动态水量。2021年阜新地区地下水资源量 67767 万 m^3 ，比多年平均值 42658 万 m^3 多 58.9%。从行政分区看，阜蒙县的地下水资源量 11591 万 m^3 ，占全市地下水综合补给量的 17.1%；彰武县的地下水资源量 55480 万 m^3 ，占全市地下水综合补给量的 81.9%；清河门区地下水资源量 145 万 m^3 ，占全市地下水综合补给量的 0.2%；市辖区的地下水资源量 551 万 m^3 ，占全市地下水综合补给量的 0.8%。



从流域分区看，石佛寺水库以下区间的地下水资源量 26399 万 m^3 ，占全市地下水综合补给量的 39.0%；柳河地下水资源量 21414 万 m^3 ，占全市地下水综合补给量的 31.6%；绕阳河地下水资源量 15617 万 m^3 ，占全市地下水综合补给量的 23.0%；大凌河的地下水资源量 4336 万 m^3 ，占全市地下水综合补给量的 6.4%。

（四）水资源总量

水资源总量指降水形成的地表径流量和地下产水量。阜新地区2021年度水资源总量 151717 万 m^3 ，全市平均产水系数 0.19，产水模数 14.7 万 m^3 / km^2 年。其中地表水资源量 96733 万 m^3 ，地下水资源量 67767 万 m^3 ，两者之间的重复水量 12783 万 m^3 。



三、蓄水动态

全市经统计 6 座大、中型水库，年初蓄水量 5735 万 m^3 ，年末蓄水量 8943 万 m^3 ，比上年末蓄水量增加 3208 万 m^3 。详见下表。

2021年阜新市中大型水库蓄水动态

单位: 10^4m^3

行政区名称	大型水库				中型水库			
	水库名称	年初蓄水量	年末蓄水量	年蓄水变量	水库名称	年初蓄水量	年末蓄水量	年蓄水变量
阜蒙县	佛寺	1458	2708	1250	八宝海	555.0	559.0	4.0
					碱锅水库	617.0	867.0	250.0
彰武县	闹德海	1840	3297	1457	大清沟	661.0	661.5	0.5
					巨龙湖	604.0	850.8	246.8
合计	2707				501.3			

2021年全市的地下水位受降雨影响较大,本年度降雨量较大各地区水位均为上升。根据29个国家地下水自动监测站全年地下水位动态观测数据,按照年初与年末水位变化情况统计地下水位变化情况。彰武县平均升幅为1.38m;阜蒙县平均上升1.44m;清河门区平均上升3.00m。

平原区上升幅度,柳河平原区平均水位升幅在0.82m,大冷镇上三家子上升最多为1.11m,上升幅最小为大冷镇大庙,升幅为0.53m;绕阳河平原区水位平均升幅在1.35m,两家子镇下窝堡上升最多为1.58m,上升幅最小为五峰镇乱山子,升幅为0.72m;石佛寺水库以下区间平原区平均上升1.64m,彰武镇刘家上升最多,升幅在3.66m,上升幅最小为冯家镇农场,升幅为0.37m。

山丘区上升幅度,柳河山丘区地下水位平均上升1.53m,旧庙镇上升最多为2.39m,上升幅最小为哈达户稍镇,升幅为0.67m;绕阳河山丘区水位平均升幅在1.57m,富荣镇上升最多为3.42m,上升幅最小为务欢池镇,升幅为0.57m;大凌河山丘区平均上升1.79m,

红帽子镇上升最多，升幅在 3.29m，上升幅最小为七家子镇，升幅为 0.30m。详见下表。

2021年地下水代表站观测统计表

分区	站名	所在乡镇	2021年1月1 日水位 (m)	2021年12月 31日水位(m)	差值 (m)
平原区	阿尔乡	阿尔乡镇	249.42	250.31	0.89
	章古台	章古台镇	217.39	218.37	0.98
	新房子	四合城镇	182.64	183.64	1.00
	上三家子	大冷镇	164.56	165.67	1.11
	大庙	大冷镇	112.29	112.82	0.53
	冯家	冯家镇	122.41	122.78	0.37
	郑家	彰武镇	77.16	80.57	3.41
	铁路水厂水源	兴隆山镇	79.02	82.68	3.66
	江家(2)	二道河子乡	84.71	86.14	1.43
	陈坨子(2)	东六家子镇	83.66	85.11	1.45
	乱山子(2)	五峰镇	78.98	79.70	0.72
	新屯子	西六家子镇	61.57	62.66	1.09
	三义河	丰田乡	114.60	115.69	1.09
	双庙	双庙镇	95.05	96.43	1.38
	下窝堡	两家子镇	62.47	64.05	1.58
山丘区	旧庙	旧庙镇	285.05	287.44	2.39
	哈达户稍	哈达户稍镇	311.31	311.98	0.67
	平安地	平安地镇	228.04	228.88	0.84
	务欢池	务欢池镇	170.89	171.46	0.57
	塔营子	塔营子镇	139.99	141.13	1.14
	大固本(2)	大固本镇	84.39	87.03	2.64
	那立闪(2)	十家子镇	79.35	80.85	1.50
	大巴(2)	大巴镇	99.59	100.45	0.86
	大梅丽营子(2)	富荣镇	95.95	99.37	3.42
	太平	太平镇	266.23	266.94	0.71
	东红帽子(2)	东红帽子镇	194.09	197.38	3.29
	七家子	七家子镇	251.78	252.08	0.30
	周家街(2)	伊吗图镇	107.55	109.18	1.63
清河门(2)	河西镇	107.59	110.59	3.00	

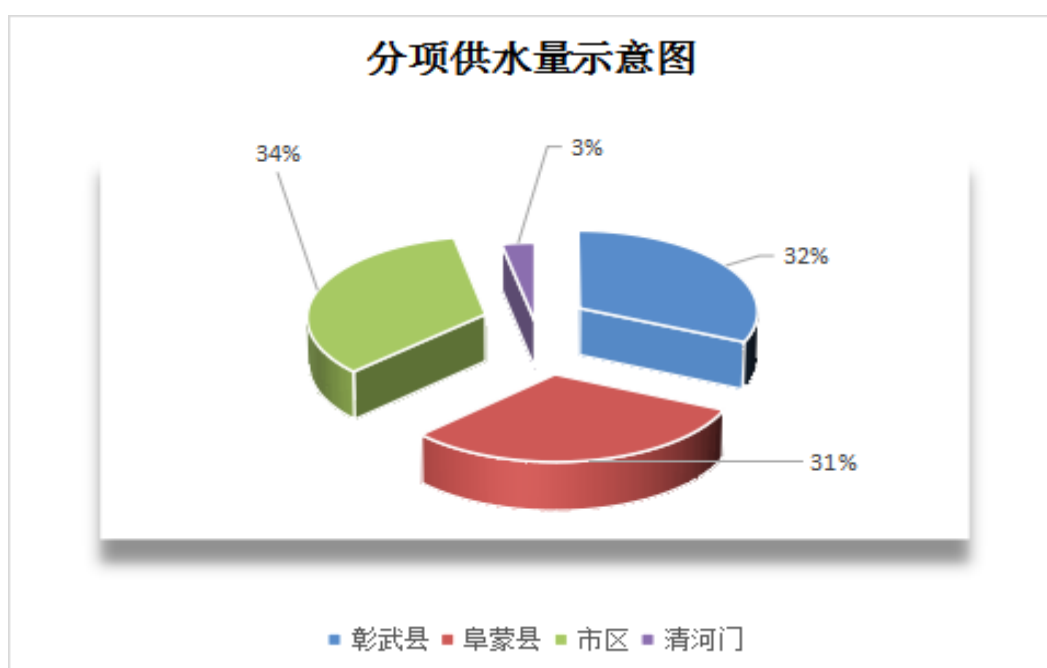
四、取水许可管理

截止 2021 年底，全市实施监督管理的取水许可证 1151 套，许可水量 25075 万 m^3 。按县区分，市本级发放的 6 套，审批水量 3509 万 m^3 ；市辖各区下发的取水许可证 67 套，审批水量 424 万 m^3 ；，阜蒙县下发的取水许可证 641 套，审批水量 8516 万 m^3 ；彰武县下发的取水许可证 437 套，审批水量 12627 万 m^3 。

五、水资源利用

（一）供水量

供水量指各种水源为用户提供的包括输水损失在内的水量。2021 年全市实际总供水量 22460 万 m^3 。其中地表水供水 10144 万 m^3 ，占总供水量的 45.2%。地下水供水 11574 万 m^3 ，占总供水量的 51.5%。其他水源供水 742 万 m^3 ，占总供水量得 3.3%。地表水供水量中，蓄水工程供水量 4323 万 m^3 ，调水工程供水量 5821 万 m^3 。地下水供水量中其中浅层水 11564 万 m^3 ，深层水 9.84 万 m^3 。

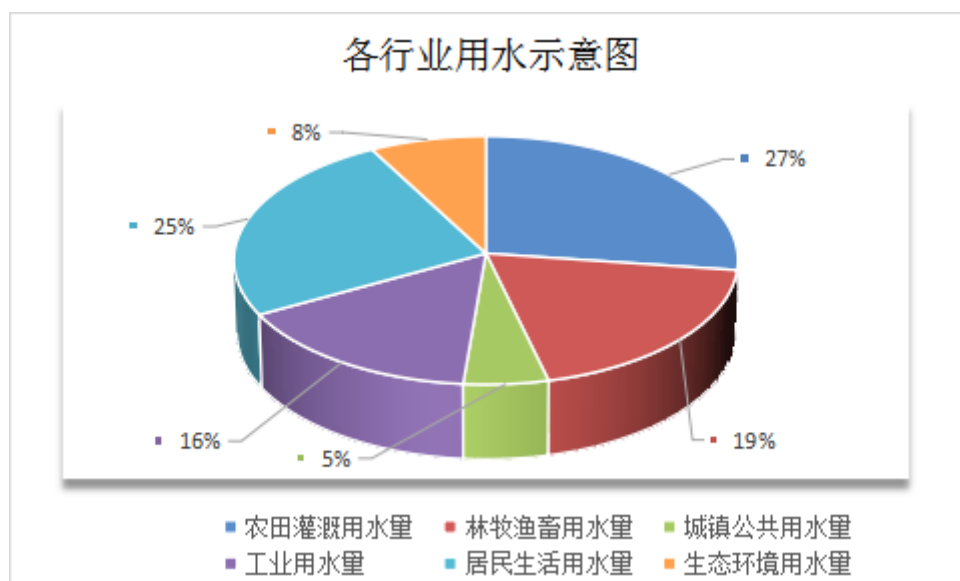


（二）用水量

用水量指各类用水户取用的包括输水损失在内的水量。由于2021年降水量大，全市农业灌溉用水量下降明显，用水量远低于正常年份。2021年全市实际总用水量22460万 m^3 ，其中农田灌溉用水量6097万 m^3 ，占总用水量的27.1%；林牧渔畜用水量4283万 m^3 ，占总用水量的19.1%；城镇公共用水量1156万 m^3 ，占总用水量的5.1%；工业用水量为3511万 m^3 ，占总用水量的15.6%；居民生活用水量5645万 m^3 ，占总用水量的25.1%；生态环境用水量为1768万 m^3 ，占总用水量的8.0%。

按行政分区统计，阜蒙县实际用水量6942万 m^3 ，彰武县实际用水量7148万 m^3 ，清河门区实际用水量690万 m^3 ，市区实际用水量7680万 m^3 。

按流域分区统计，大凌河流域用水量11578万 m^3 ，绕阳河流域用水量5851万 m^3 ，柳河流域用水量2625万 m^3 ，养息牧河及秀水河流域用水量2406万 m^3 。

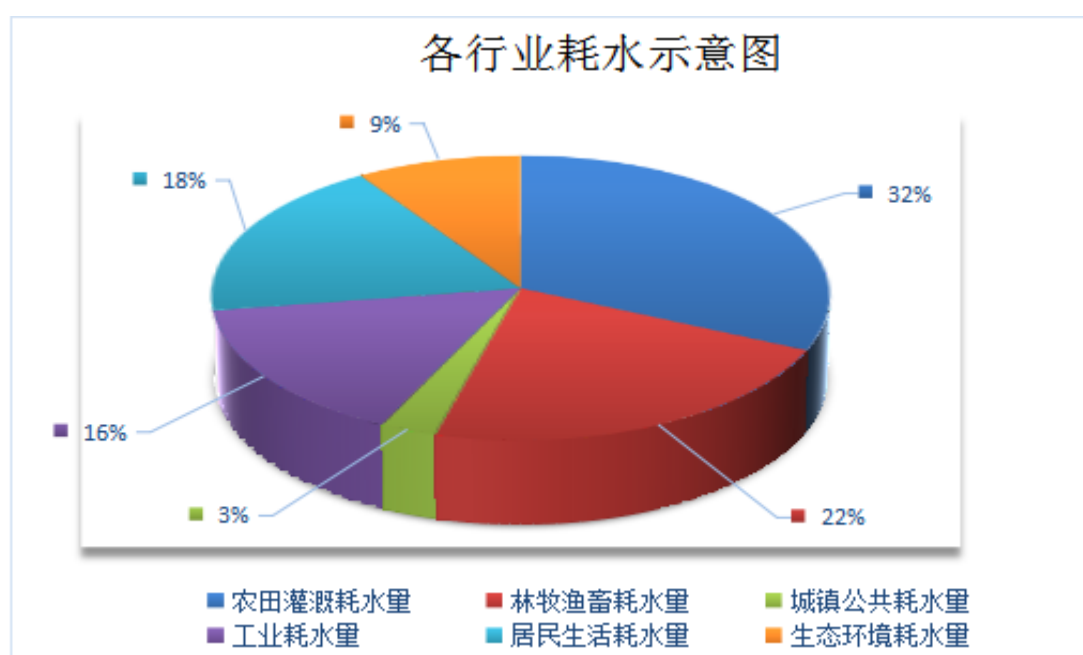


（三）耗水量

耗水量指在输水、用水过程中，通过蒸腾蒸发、土壤吸收、产品吸附、居民和牲畜饮用等多种途径消耗掉，而不能回归到地表水体或地下饱和含水层的水量。2021年全市总耗水量 15446 万 m^3 ，在总耗水量中，农田灌溉耗水量 4945 万 m^3 ，占总耗水量的 32.0%，林牧渔畜耗水量 3429 万 m^3 ，占总耗水量的 22.2%，城镇公共耗水量 433 万 m^3 ，占总耗水量的 2.8%，工业耗水量 2393 万 m^3 ，占总耗水量的 8.3%，居民生活耗水量 2838 万 m^3 ，占总耗水量的 18.4%，生态环境耗水量为 1408 万 m^3 ，占总耗水量的 9.1%。

按行政分区统计，阜蒙县总耗水量 5404 万 m^3 ，彰武县总耗水量 5442 万 m^3 ，清河门区耗水量 443 万 m^3 ，市区耗水量 4157 万 m^3 。

按流域分区统计，大凌河流域耗水量 6956 万 m^3 ，绕阳河流域耗水量 4715 万 m^3 ，柳河流域耗水量 1997 万 m^3 ，养息牧河及秀水河流域耗水量 1778 万 m^3 。



六、水价

(一) 水资源费征收标准

2020年阜新市水资源费征收严格按照辽宁省水资源费征收标准执行，具体标准见下表。

阜新市水资源费征收标准调整表

单位：元/立方米；元/千瓦时

取水类型	已征收水资源费征收标准						新开征水资源费征收标准					
	居民生活和自来水公司		非居民		特业		疏干排水		水利工程	水电站		
	调整前	调整后	调整前	调整后	调整前	调整后	直接排放	再利用		装机容量50兆瓦以下	装机容量50兆瓦以上	
一般地下水	0.20	0.35	0.35/0.50	0.70	3.00	4.00	0.10	0.20	---	---	---	
保护区地下水管网区地下水	0.40	0.80	0.55/0.70	1.20	6.00	10.00			---	---	---	
地热水 矿泉水	0.40	1.20	1.00/1.30	2.00	6.00	10.00	---	---	---	---	---	
地表水	0.10/ 0.11	0.20	0.25/0.40	0.50	3.00	4.00	---	---	0.05	0.005	0.008	

(二) 城市水价

2020年阜新市自来水价格及污水处理费价格详见下表。

用水类型	年阶梯用水量（吨/年/户）		阶梯水价（元/吨）	污水处理费（元/吨）	收费合计（元/吨）
居民生活用水	第一阶梯	108 以内	2.98	0.95	3.93
	第二阶梯	109—180	4.47	0.95	5.42
	第三阶梯	181—240	8.94	0.95	9.89
	第四阶梯	241 以上	17.88	0.95	18.83
低保户居民生活用水	低保优惠	60 以内	2.56	0.95	3.51
	第一阶梯	61—108	2.98	0.95	3.93
	第二阶梯	109—180	4.47	0.95	5.42
	第三阶梯	181—240	8.94	0.95	9.89
	第四阶梯	241 以上	17.88	0.95	18.83

2020年非居民用水及污水处理费价格详见下表。

用水类别	用水单价（元/吨）	污水处理费（元/吨）	收费合计（元/吨）
工业用水	4.76	1.40	6.16
行政事业用水	4.76	1.40	6.16
经营服务业用水	4.76	1.40	6.16
特种行业用水	10.00	1.50	11.50

七、春播期供需水预测

（一）春季地下水趋势预测

根据2022年3月11日地下水位监测数据及历史地下水位资料分析，阜新地区与去年同期相比地下水位均上升，平均上升1.39米。3月11日地下水位与年初1月1日比，各地地下水位均下降，平均降幅0.32米。

阜蒙县3月11日地下水位与去年同期相比地下水位均为上升，平均升幅为1.49米，其中红帽子镇升幅最大为3.94米，七家子镇升幅最小为0.02米。3月11日地下水位与年初比较，各乡镇地下水位均下降，最大降幅发生在十家子镇那立闪，降幅为1.25米。

彰武县3月11日地下水位与去年同期相比地下水位均为上升，平均升幅为1.20米，其中彰武镇刘家升幅最大为3.31米。3月11日地下水位与年初比较，各乡镇地下水位均下降，最大降幅发生在东六家子镇，降幅为0.97米。详见下表。

2022年3月11日地下水代表站观测统计表

县区	站名	所在乡镇	2022年3月11日 日水位	与2021年同期比较		与2022年初比较	
				2021年3月11日 日水位	差值 (m)	2022年1月1日 水位	差值 (m)
彰 武 县	阿尔乡	阿尔乡镇	250.29	249.48	0.81	250.32	-0.03
	章古台	章古台镇	218.40	217.44	0.96	218.38	0.02
	新房子	四合城镇	183.47	182.66	0.81	183.65	-0.18
	上三家子	大冷镇	165.36	164.42	0.94	165.66	-0.30
	大庙	大冷镇	112.73	112.38	0.35	112.83	-0.10
	冯家	冯家镇	122.44	122.32	0.12	122.76	-0.32
	郑家	彰武镇	80.27	77.01	3.26	80.60	-0.33
	铁路水厂水源	兴隆山镇	82.17	78.86	3.31	82.71	-0.54
	江家(2)	二道河子乡	85.78	83.94	1.84	86.15	-0.37
	陈坨子(2)	东六家子镇	84.15	83.08	1.07	85.12	-0.97
	乱山子(2)	五峰镇	79.22	78.77	0.45	79.68	-0.46
	新屯子	西六家子镇	62.69	61.66	1.03	62.67	0.02
	三义河	丰田乡	115.27	114.44	0.83	115.68	-0.41
	双庙	双庙镇	95.91	94.84	1.07	96.44	-0.53
	下窝堡	两家子镇	63.33	62.24	1.09	64.03	-0.70
		平均值			1.20		-0.35
阜 蒙 县	旧庙	旧庙镇	287.40	284.56	2.84	287.45	-0.05
	哈达户稍	哈达户稍镇	311.76	311.12	0.64	311.99	-0.23
	平安地	平安地镇	229.26	227.96	1.30	228.90	0.36
	务欢池	务欢池镇	171.50	170.93	0.57	171.47	0.03
	塔营子	塔营子镇	140.68	139.60	1.08	141.12	-0.44
	大固本(2)	大固本镇	86.59	84.02	2.57	87.06	-0.47
	那立闪(2)	十家子镇	79.60	78.54	1.06	80.85	-1.25
	大巴(2)	大巴镇	100.28	99.54	0.74	100.45	-0.17
	大梅丽营子(2)	富荣镇	98.73	95.93	2.80	99.37	-0.64
	太平	太平镇	266.79	266.16	0.63	266.93	-0.14
	东红帽子(2)	东红帽子镇	197.91	193.97	3.94	197.40	0.51
	七家子	七家子镇	251.82	251.76	0.06	252.09	-0.27
周家街(2)	伊吗图镇	108.33	107.24	1.09	109.24	-0.91	
	平均值			1.49		-0.28	
清河门区	清河门	河西镇	110.28	107.20	3.08	110.60	-0.32
全市平均				1.92		-0.32	

预计全市范围内 2022 年春播期地下水水位较去年升高，相对于去年春播期，阜新地区与去年同期相比地下水水位均升高，其中平原区地下水水位上升幅度西部大于东部，山区地下水水位上升幅度东部大于西部。

（二）土壤墒情

通过 2021 年 3 月 11 日对全市土壤墒情监测情况进行分析，全市 10cm、20cm 耕作层土壤含水率值普遍大于去年同期。其中彰武县 10cm 耕层平均土壤含水率为 15.6%（去年同期 11.5%）、20cm 耕层平均土壤含水率为 16.4%（去年同期 13.2%）；阜蒙县 10cm 耕层平均土壤含水率为 19.8%（去年同期 9.5%）、20cm 耕层平均土壤含水率为 19.6%（去年同期 13.1%），清河门区 10cm 耕层平均土壤含水率为 20.2%（去年同期 11.7%）、20cm 耕层平均土壤含水率为 17.8%（去年同期 13.9%）全市土壤含水率具体情况见下表。

预计春播期前在有有效降雨情况下，土壤含水量将进一步上升。如春播其前无有效降雨，土壤含水量将持平或下降，部分有可能造成干旱，导致春播期延后。

阜新地区 2021 年 3 月 11 日土壤含水率统计表

县区	采样地点	10cm 层土壤含水率 (%)	20cm 层土壤含水率 (%)
彰武县	阿尔乡镇	6.8	5.7
	满堂红镇	12.6	8.7
	哈尔套镇	22.2	16.6
	双庙镇	17.6	18.9
	彰武镇	16.4	19.1
	两家子镇	15.5	17.8
	苇子沟镇	16.6	18.0
	后新秋镇	25.4	27.8
	冯家镇	15.3	22.9
	章古台镇	7.8	8.7
平均		15.6	16.4
阜蒙县	福兴地镇	21.3	14.2
	八家子乡	23.6	25.6
	扎兰营子乡	15.0	15.7
	阜新镇	24.4	31.4
	红帽子	15.0	12.9
	于寺镇	19.5	18.7
	紫都台镇	22.6	22.7
	伊吗图镇	23.1	15.8
	大板镇	22.5	24.0
	鹞欢池镇	20.0	16.9
	建设镇	13.8	16.6
	泡子镇	13.8	17.9
	十家子	24.5	17.3
	大巴	22.0	27.06
沙拉	16.0	18.1	
平均		19.8	19.6
清河门区	河西镇	20.2	17.8

八、重要水事

1、3月20日，辽西北供水配套工程清河门净水厂工程通水运行，按照市长办公会议议定清河门净水厂于3月底前投入使用的工作要求，市水利局加快推进工程建设，与市水务集团、市供电公司密切配合，水厂专用供电线路于3月16日正式送电，并完成了高低压调试和冲击试验，开展泵站电机、加氯加药调试及装修工作，3月20日净水厂正式具备供水能力，并交由市水务集团运行管理。

2、3月30日，细河城市中心段改造提升工程正式开工，5月初进入主体工程施工，10月20日全部完成年度任务，完成投资5800万元。加固堤防4.64公里，达到百年一遇防洪标准；铺设堤顶沥青路4.64公里，满足城市慢行路及应急抢险车辆通行；改建护岸5.78公里，坡式护岸改建为墙式护岸，游览路宽度由2.5米增加至5米；河道清淤24万立方米，清理3座橡胶坝库区淤积，达到水清、岸固、河畅的目标。

3、5月29日，市水利局开展了“庆建党百年华诞，守家乡河湖安澜”系列活动，成立了市水利局护河党支部，将党建工作融入到全市河长制和河湖管理保护工作中，持续开展“每月巡河一公里，为家乡河湖添光彩”活动，充分发挥党员先锋模范作用，引领社会公众共同关爱河湖、守护河湖。

4、按照《辽宁省水利厅关于印发取用水管理专项整治行动整改提升工作实施方案的通知》（辽水资[2021]123号）的要求，针对未经批准擅自取水、未按规定条件取水、取水计量不规范等问题，我市

积极开展现场核实工作。共登记市级以下管理的取水项目 1115 项，其中包含整改类 993 个，退出类 37 个，保留类 85 个。截止至 2021 年 12 月 31 日，我市取用水管理专项整治行动整改完成率为 100%，为全省唯一全部完成工作的地级市。为切实规范全市取用水行为打下了坚实的基础。

5、按省政府下发的《全省封闭地下水取水工程总体方案的通知》（辽政办〔2011〕15 号）和国家环保督察反馈、整改意见有关要求，市政府 2021 年 5 月正式关闭了市政王府水源和大巴水源，年削减地下水开采量 600 万立方米。彰武县奥德水源转为热备水源，彰武县铁路水源关闭。全部完成了《辽宁省压采地下水实施方案（2020-2021 年）》中阜新市的地下水压采目标。

6、2021 年 7 月 15 日，水利部对阜蒙县和彰武县县域节水型社会达标建设组织实施的合规性、备案资料的完整性、各项指标的数据来源和计算过程及外业布置情况等方面进行复核。最终阜蒙县和彰武县顺利晋级水利部第四批节水型社会建设达标县（区）。2021 年 10 月 27 日，我市清河门区县域节水型社会达标建设工作顺利通过省级验收。

7、6 月 24 日，市水利局会同市营商局组织局有关科室及县区水资源、行政审批部门召开了培训会议，会上邀请省水利厅水资源处梁松雪副处长解读了当前水利部和省水利厅取水许可电子证照有关工作要求，年底取水许可审批全部实行网络化办公，进一步推动营商环境建设与水利信息化建设。